

# conjoncture éco

CETTE ANALYSE EST PRODUITE PAR LE DÉPARTEMENT « ÉTUDES ÉCONOMIQUES ET TERRITORIALES » DE LA CCI DU DOUBS AU 16/09/2016.

## Reprise économique : le doute persiste

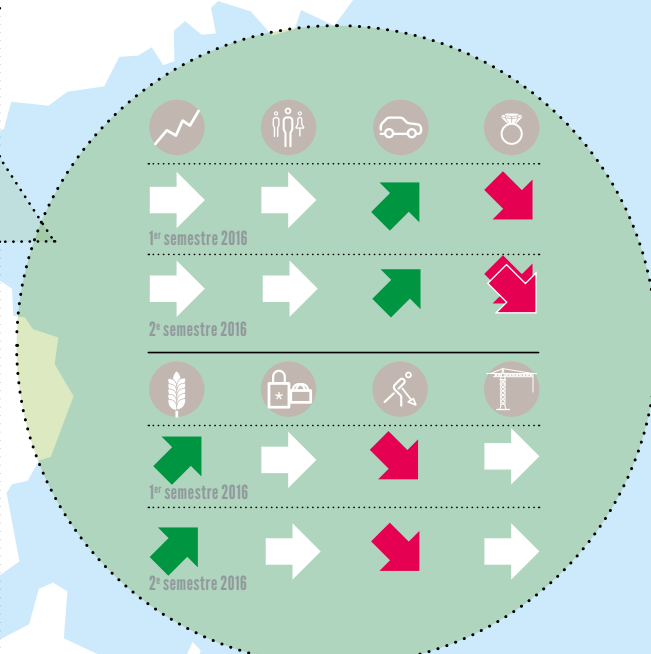
### Le Grand Besançon (CAGB+) :

#### Micronora, temps fort de la rentrée

• **Industrie** : avec près de 850 exposants, c'est le rendez-vous incontournable des microtechniques en Europe. Un succès qui ne se dément pas, conforté cette année avec l'obtention par Besançon de la labellisation « Medtech Biotech » et le lancement du cluster « Aeromicrotech ». Des succès collectifs qui confortent le savoir-faire des entreprises dans les domaines porteurs du médical et de l'aéronautique.

• **Commerce** : les soldes ont déçu sur fond de baisse de fréquentation du centre-ville. La météo passable de juin mais aussi la concurrence d'internet et du commerce en périphérie y contribuent. Une situation préoccupante même si l'annonce d'une occupation à 100% des Passages Pasteur, conforte l'attractivité du cœur de l'agglomération.

• **Aménagement** : alors que l'État confirme son engagement de localiser près de 800 fonctionnaires au Pôle Viotte, au sein d'un ensemble tertiaire de plus de 15.000 m<sup>2</sup>, le lancement de la révision du PLU de Besançon ville, doit permettre de reconsidérer la place de la ville-centre au cœur d'une agglomération élargie de près de 200.000 habitants.



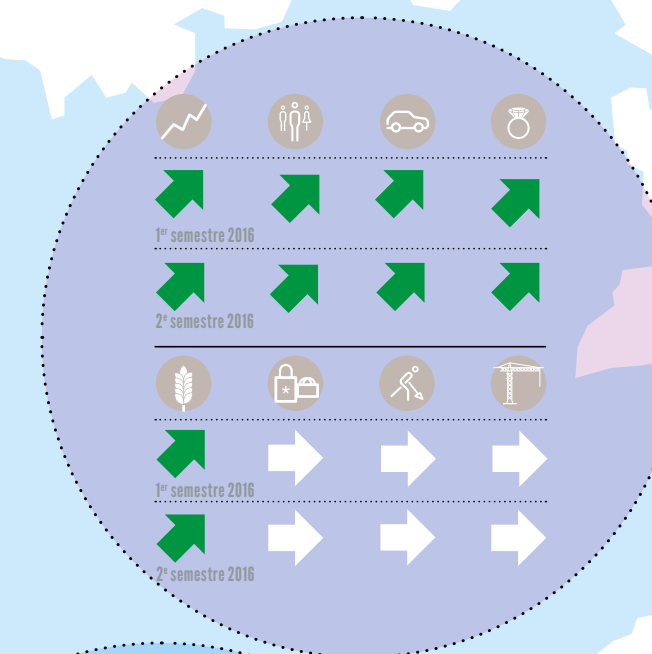
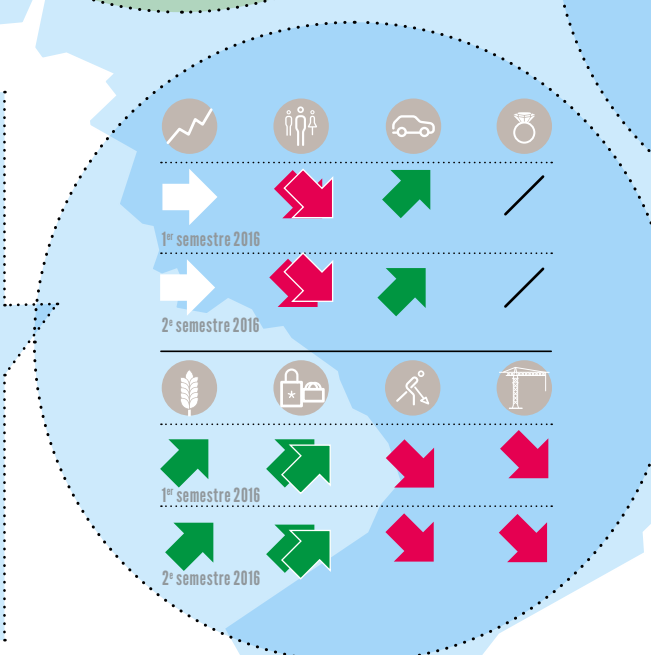
### Haut-Doubs :

#### la question suisse

• **Industrie** : la faible dépendance des entreprises locales vis-à-vis de la Suisse voisine implique que la crise horlogère impacte peu un développement d'abord tourné vers les marchés français et européens.

• **Commerce** : le Franc suisse fort continue de booster l'activité des commerces. Une attractivité commerciale confortée par la mise en place, à Pontarlier, d'une navette gratuite, entre périphérie et centre-ville. Sur Métabief, un projet de galerie commerciale, sur 1.300 m<sup>2</sup>, contribuera au renouveau de l'attractivité du pied des pistes.

• **Tourisme** : le bel été aura permis de sauver un début de saison plombé par la météo. La baisse de fréquentation des touristes chinois, souvent en transit vers Paris ou la Suisse, semble compensée par une augmentation des visiteurs européens, en provenance de Belgique ou de Suisse par exemple.



### L'agglomération de Montbéliard :

#### le Pôle Métropolitain officialisé

• **Industrie** : sur le bassin d'emploi du Nord Franche-Comté, les difficultés d'Alstom inquiètent aussi sur le Pays de Montbéliard. Les bonnes nouvelles sont du côté du redressement spectaculaire du Groupe PSA, confortant par là même, le rôle moteur du site historique de Sochaux et relançant l'emploi, notamment dans le secteur du travail intérimaire. Faurecia n'est pas en reste avec un bénéfice net en hausse de 56% au premier semestre 2016.

• **Commerce** : le centre-ville accueille avec soulagement une nouvelle enseigne de la grande distribution, avec 250 m<sup>2</sup> de surface commerciale. Côté tourisme, la baisse de fréquentation de 30% d'un été sur l'autre interpelle et inquiète.

• **Aménagement** : la création, début septembre, du Pôle Métropolitain du Nord Franche Comté, dans le respect de l'identité des agglomérations de Montbéliard et de Belfort, illustre la volonté des habitants mais aussi des entreprises à participer à des projets de développement à l'échelle d'un bassin de plus de 300.000 habitants.

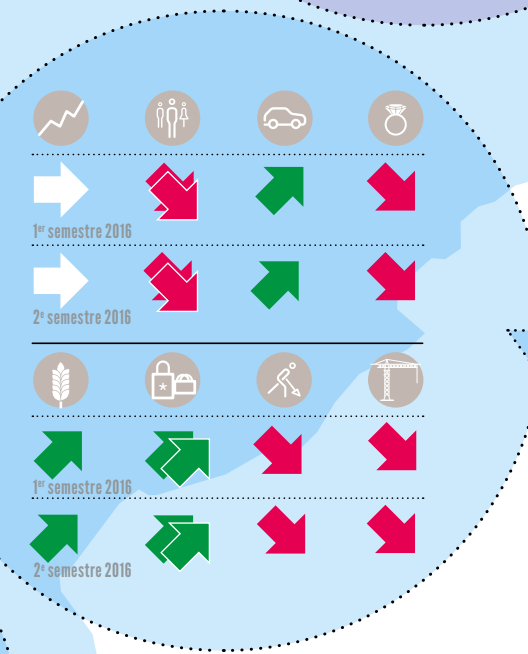
### Pays Horloger :

#### Luxe&Tech, dix ans au service du développement économique

• **Industrie** : les adhérents de l'association Luxe&Tech, sous-traitants du luxe, filière d'excellence, auront largement contribué, pendant toute cette période, au maintien du tissu industriel local mais aussi au rayonnement du Pays Horloger dans son ensemble.

• **Commerce** : les enseignes annoncées au printemps poursuivent leurs travaux avant ouverture imminente, avec la perspective de rayonner en Suisse voisine.

• **Aménagement** : les travaux préparatoires au Parc Naturel Régional du Doubs Horloger se poursuivent. Au Bélieu, le projet de centre d'affaires « le Cadran » proposera aux entreprises suisses, notamment, une localisation de choix pour développer leurs activités en direction des marchés français et européens.



### ALLEMAGNE ET SUISSE VOISINE

• **Allemagne** : la croissance est confirmée, l'excédent budgétaire atteint des records. Résultats : 15 M€ de baisses d'impôts sont programmés en 2017, pour les particuliers comme pour les entreprises.

• **La Suisse** : les exportations sont en hausse, malgré la hausse du Franc. Le chômage de jeunes est inférieur à 4%. La capacité d'adaptation de l'économie helvétique impressionne. Paradoxalement, la Suisse voisine, horlogère, qui subit la crise de mutation de la filière, entre en crise. Côté France, on s'interroge sur les mesures de restriction sur la libre circulation des personnes que les autorités suisses devront annoncer ou prendre d'ici le printemps 2017, trois ans après la votation de 2014.

### Ce qu'on peut retenir de l'actualité en France : la crise de confiance perdue

• La reprise tarde, malgré des indicateurs plutôt favorables (taux de chômage en baisse, climat des affaires qui s'améliore, investissements en hausse dans l'industrie). Mais la consommation stagne.

• Construction : les ventes de logements progressent fortement, notamment dans le neuf mais aussi dans l'ancien, mais pas les prix.

